

Landsforeningen SIND

Årsrapport for 2010

INDHOLDSFORTEGNELSE

	<u>Side</u>
Foreningsoplysninger	1
Hovedbestyrelsens godkendelse/Ledelsespåtegning	2
Revisionspåtegning	3
Hovedtal	4
Årsberetning	5 - 14
Den kritiske revisors bemærkninger	15
Anvendt regnskabspraksis	16 - 17
Resultatopgørelse for året 2010	18
Balance pr. 31. december 2010	19 - 20
Pengestrømsopgørelse	21
Noter	22 - 32

FORENINGSOPLYSNINGER

Forening	Landsforeningen SIND Jernbane Alle 45, 2720 Vanløse E-mail adresse: Landsforeningen@sind.dk Hjemmeside: www.sind.dk Telefon 35 24 07 50 Telefax 35 36 11 36 CVR-nr. 27 11 97 19	
Formål	"Det er foreningens formål at skabe forståelse og tolerance for sindsli- dende og deres pårørende. SIND arbejder for trivsel, forebyggelse og helbredelse".	
Hovedbestyrelse	Knud Kristensen, formand Ingelise Svendsen, kasserer Kirsten Elise Hove Bente Falk-Hansen Ruth Riis Kristian Bennedsen Leni Grundtvig Nielsen Ole Hagman Torben Hansen Claus Peters Aage Berg Karen Thomsen	Helle Johansson, næstformand Kim Rattenborg Lotte Andersen Jeppe Bruun-Petersen Jesper Steen Andersen Flemming Leer Jakobsen Birte Bonde Bendixen Jens Ibsen Lars Christensen Irene Hjortshøj Jette Kristensen Elisabeth Hanggaard-Evers
Hovedkasserer	Ingelise Svendsen	
Kritisk revisor	Peter Kvarts	
Revision	BHA Statsautoriseret Revision A/S Tuborgvej 32 2900 Hellerup	

HOVEDBESTYRELSENS GODKENDELSE/LEDELSESPÅTEGNING

Bestyrelse og ledelse har dags dato behandlet og godkendt årsrapporten for regnskabsåret 1. januar - 31. december 2010 for Landsforeningen Sind.

Årsrapporten er aflagt i overensstemmelse med årsregnskabsloven, god offentlig revisionskik samt i overensstemmelse med bekendtgørelse nr. 953 af 27. november 2003 om regnskab og revision mv. af regnskaberne for modtagere af tilskud fra Socialministeriets puljer efter lov om visse spil, lotterier og væddemål kapitel 2.

Vi anser den valgte regnskabspraksis for hensigtsmæssig således at årsregnskabet, efter vor opfattelse, giver et retvisende billede af foreningens aktiver, passiver, og finansielle stilling pr. 31. december 2010 samt resultatet af foreningens aktiviteter og pengestrømme for regnskabsåret 1. januar - 31. december 2010.

Ledelsesberetningen indeholder efter vor opfattelse en retvisende redegørelse for de forhold, beretningen omhandler.

Årsrapporten indstilles til hovedbestyrelsens godkendelse.

Vanløse, den 11. februar 2011

Ledelse

Palle N. Heilesen
Sekretariatschef

Hovedkasserer:

Ingelise Svendsen

Hovedbestyrelse:

Knud Kristensen (formand)	Helle Johansson (næstformand)	Ingelise Svendsen (kasserer)	Kirsten Elise Hove
Bente Falk-Hansen	Jeppe Bruun-Petersen	Kim Rattenborg	Birte Bonde Bendixen
Flemming Leer Jakobsen	Ruth Riis	Claus Peters	Leni Grundtvig Nielsen
Kristian Bennedsen	Ole Hagman	Jens Ibsen	Lars Christensen
Karen Thomsen	Aage Berg	Lotte Andersen	Irene Hjortshøj
Jesper Steen Andersen	Torben Hansen	Jette Kristensen	Elisabeth Hanggaard-Evers

DEN UAFHÆNGIGE REVISORS PÅTEGNING

Til bestyrelsen for Landsforeningen Sind

Påtegning på årsrapport

Vi har revideret årsregnskabet for Landsforeningen Sind for regnskabsåret 1. januar - 31. december 2010, omfattende anvendt regnskabspraksis, resultatopgørelse, balance, egenkapitalopgørelse, pengestrømsopgørelse og noter samt ledelsesberetningen. Årsregnskabet og ledelsesberetningen aflægges efter årsregnskabsloven. Vi har ikke revideret de anførte budgettal.

Ledelsens ansvar for årsrapporten

Ledelsen har ansvaret for at udarbejde og aflægge et årsregnskab, der giver et retvisende billede i overensstemmelse med årsregnskabsloven, og en ledelsesberetning, der indeholder en retvisende redegørelse i overensstemmelse med årsregnskabet. Dette ansvar omfatter udformning, implementering og opretholdelse af interne kontroller, der er relevante for at udarbejde og aflægge et årsregnskab og en ledelseserklæring uden væsentlig fejlinformation, uanset om fejlinformationen skyldes besvigelser eller fejl samt valg og anvendelse af en hensigtsmæssig regnskabspraksis og udøvelse af regnskabsmæssige skøn, som er rimelige efter omstændighederne.

Revisors ansvar og den udførte revision

Vort ansvar er at udtrykke en konklusion om årsregnskabet og ledelsesberetningen på grundlag af vor revision. Vi har udført vor revision i overensstemmelse med danske revisionsstandarder, god offentlig revisionsetik samt i overensstemmelse med bekendtgørelse nr. 953 af 27. november 2003 om regnskab og revision m.v. af regnskaberne for modtagere af tilskud fra Socialministeriets pulje efter lov om visse spil, lotterier og væddemål kapitel 2. Disse standarder kræver, at vi lever op til etiske krav samt planlægger og udfører revisionen med henblik på at opnå høj grad af sikkerhed for, at årsregnskabet ikke indeholder væsentlig fejlinformation.

En revision omfatter handlinger for at opnå revisionsbevis for de beløb og de oplysninger, der er anført i årsregnskabet og i ledelsesberetningen. De valgte handlinger afhænger af revisors vurdering, herunder vurderingen af risikoen for væsentlig fejlinformation i årsregnskabet og i ledelsesberetningen, uanset om fejlinformationen skyldes besvigelser eller fejl. Ved risikovurderingen overvejer revisor interne kontroller, der er relevante for selskabets udarbejdelse og aflæggelse af et årsregnskab, der giver et retvisende billede, samt for udarbejdelse af en ledelsesberetning, der indeholder en retvisende redegørelse, med henblik på at udforme revisionshandling, der er passende efter omstændighederne, men ikke med det formål at udtrykke en konklusion om effektiviteten af selskabets interne kontrol. En revision omfatter endvidere stillingtagen til, om den af ledelsen anvendte regnskabspraksis er passende, om de af ledelsen udøvede regnskabsmæssige skøn er rimelige samt en vurdering af den samlede præsentation af årsregnskabet og ledelsesberetningen.

Det er vor opfattelse, at det opnåede revisionsbevis er tilstrækkeligt og egnet som grundlag for vor konklusion.

Revisionen har ikke givet anledning til forbehold.

Konklusion

Det er vor opfattelse, at årsregnskabet giver et retvisende billede af foreningens aktiver, passiver og finansielle stilling pr. 31. december 2010 samt af resultatet af foreningens aktiviteter og pengestrømme for regnskabsåret 1. januar - 31. december 2010 i overensstemmelse med årsregnskabsloven, at ledelsesberetningen indeholder en retvisende redegørelse i overensstemmelse med årsregnskabsloven samt at tilskud er anvendt i overensstemmelse med de givne vilkår.

Hellerup, den 11. februar 2011

BHA Statsautoriseret Revision A/S

Henrik Bojer
statsautoriseret revisor

HOVEDTAL

Set over en 5-årig periode kan foreningens udvikling beskrives ved følgende hovedtal:

ÅR	Budget					
	2011	2010	2009	2008	2007	2006
Hovedtal	tkr.	tkr.	tkr.	tkr.	tkr.	tkr.
Kontingenter	1.080	1.075	1.031	1.019	1.008	785
Tips- og lottomidler	2.400	2.754	2.260	2.554	2.438	2.668
Bidrag, arv og gaver	2.500	3.229	3.523	4.383	1.126	323
Administrationshonorar/øvrige indtægter ..	204	173	172	148	154	126
Lønudgifter	1.860	1.728	1.712	1.977	1.910	1.756
Møde- og udvalgsudgifter	551	788	407	760	378	779
Administrationsudgifter	1.036	987	975	1.048	969	1.067
Sind Bladet/Oplysningsarbejde	1.588	1.392	1.357	808	806	817
Aktiviteter/øvrige foreningsudgifter	1.670	1.303	1.065	943	817	817
Afskrivninger	0	0	0	0	6	24
Finansielle poster - netto	573	600	930	124	106	98
Årets resultat	52	1.633	2.400	2.692	- 41	- 1.260
Balance						
Anlægsaktiver		4.663	4.672	4.535	4.592	4.752
Omsætningsaktiver		13.287	12.245	8.474	5.676	5.895
Egenkapital		11.148	9.515	7.114	4.422	4.463
Hensættelser		4.685	4.815	4.629	4.695	4.968
Kortfristet gæld		2.117	2.587	1.266	1.151	1.216
Medlemstal		5.033	4.889	4.789	4.795	4.936
Antal administrerede bevillinger		10	10	10	7	9
Tilskud formålsbestemte projekter		1.681	1.208	1.806	931	946

Årsberetning 2010



Landsforeningen SIND

Jernbane Allé 45, 3. sal
2710 Vanløse

Tlf. 35 24 07 50
landsforeningen@sind.dk

Årsberetningen er baseret
på Årsrapporten 2010.

BHA Statsautoriseret Revision
A/S har den 18. februar uden
anmærkninger afsluttet
revisionen af
Årsrapporten.

Den kan bestilles ved
henvendelse til sekretariatet.

Resume

- Landsforeningen SIND opnåede i 2010 positiv udvikling på næsten alle områder.
- Bruttotilgangen af nye betalende medlemmer steg med 10 % til 756, medieomtalen af SINDs formand steg med 53 % og antallet af viste sider på www.sind.dk voksede med 42 %.
- Aktivitetsniveauet afspejles i årets udgifter, der med 6,2 mio. kr. var ca. 0,7 mio. kr. højere end i 2009. Årets resultat på 1,6 mio. kr. var 1,5 mio. kr. bedre end budget. Egenkapitalen, der blev forbedret med 1,6 mio. kr. til 11 mio. kr., sikrer økonomisk stabilitet og handlekraft de kommende år.
- Desværre er fremgangen opstået i en periode, hvor presset på patienter, pårørende og professionelle indenfor psykiatrien generelt er øget. Derfor var 2010 et travlt år med fokus på driften, om end adskillige udviklingsprojekter har kunnet sættes i gang.
- Årsberetningen beskriver ikke Landsforeningen SINDs samlede indsats og resultater. Årsagen er, at årsberetningen alene omfatter det landsdækkende arbejde samt ti projekter, som SINDs sekretariat administrerer. SIND favner desuden adskillige rådgivninger, tilbud og skoler, der ide- og samarbejds mæssigt er tilknyttet foreningen, men som juridisk og økonomisk er forankret lokalt og derfor ikke rapporterer om aktiviteter og drift til landsforeningen.

Indhold:

1. INDLEDNING
 - a. SIND i få ord
 - b. SINDs rolle i samfundet
 - c. SINDs aktiviteter og initiativer
2. ØKONOMI
 - a. Egenkapital
 - b. Indtægter og medlemsudvikling
 - c. Udgifter, herunder organisation og øvrige aktiviteter
 - d. Andre administrerede projekter
 - e. Budget 2010
3. MEDLEMMERNES OG DE FRIVILLIGES INDSATS
 - a. Udvalgenes arbejde
 - b. Rådgivning og hjælp
4. FORVENTNINGER TIL 2011 OG FREM
 - a. Handlingsplan 2011-2012
 - b. Afrunding

INDLEDNING

Landsforeningen SIND, der tværpolitisk både favner pårørende, professionelle og patienter, er en af Danmarks bedst kendte organisationer på området og citeres ofte i medierne. SIND driver eller er involveret i en lang række tilbud i alle de danske regioner og arbejder desuden med oplysningsvirksomhed og påvirkning af beslutningstagere. En stor andel af de ca. 5.000 betalende medlemmer er frivillige i foreningen. Fx i lokalforeninger, i rådgivninger, som besøgsvenner og som bisiddere.

SIND arbejder for at sikre, at sindslidende og deres pårørende inden for samfundets rammer skal kunne realisere et godt liv. Sindslidelse er et fælles problem for de sindslidende, de pårørende og de professionelle. SIND arbejder for at samle disse grupper i et fælles arbejde for at realisere visionen.

SINDs rolle i samfundet

Landsforeningen SIND – og dermed sindslidendes forhold – blev 2010 mere synlige i det danske samfund. Antallet af indslag i trykte og elektroniske medier, hvor SINDs formand omtales, steg med 53 pct. 445 indslag i medierne rummede ordene¹ 'foreningen SIND', hvilket er 11 pct. mere end i 2009. SINDs hjemmeside opnåede trods et overskueligt budget en vækst i antallet af sidevisninger på 42 %. Udover øget fokus på området har den grafiske og indholdsmæssige fornyelse af www.sind.dk i 2009 øget interessen. Tilsvarende har den kvalitative respons på SIND-bladet, der udkom seks gange, været positiv, men SIND har ikke investeret ressourcer i en egentlig måling.

Politisk har SIND i 2010 øget sin indsats. Dels via hørings svar og dels via repræsentation i råd, nævn og udvalg, men først og fremmest via dialog med politikere. Formelt som uformelt. Blandt årets vigtigste emner har været forsvar for førtidspension samt regler for ambulans tvang. SIND arbejder også internationalt. Landsforeningen SIND er den ene af blot to danske organisationer, der er medlemmer af den europæiske samarbejdsorganisation for sindslidende og pårørende, EUFAMI (European Federation of Associations of Families). EUFAMI har 48 medlemsorganisationer fra 25 lande. Landsforeningen deltager også i organisationen Mental Health Europe.

Udover rollen som inspirator og social innovatør – fx overfor beslutningstagere – yder SIND en særlig indsats overfor psykisk sårbare og pårørende. Eksempler i årsrapporten er BenzoRådgivningen vedr. medicinafhængighed og SIND-nettet, der uddanner og formidler besøgsvenner. Andre eksempler er klubber, væresteder og rådgivninger i flere af Danmarks byer, der ikke er omfattet af årsrapporten. Generelt er søgningen øget til alle aktiviteter. Fx modtog SINDs landsdækkende pårønderrådgivning 51 % flere opringninger, SIND-nettet udvidede geografisk og BenzoRådgivningen fik 20 % flere henvendelser.

SIND fokuserer løbende på at styrke sine tilbud. Bl.a. indledte SIND i november arbejdet med at etablere en landsdækkende telefonrådgivning. Første skridt bliver et fælles telefonsystem, der knytter medarbejdere og frivillige sammen i en central. Der er modtaget støttet til projektet fra Socialministeriet på 400 tkr.

SINDs aktiviteter og initiativer

Årets hovedprioritet har været løbende drift af de aktiviteter, der bringer SIND tættere på psykisk sårbare, pårørende og beslutningstagere. Derudover bød 2010 på en række særlige aktiviteter og projekter. De væsentligste beskrives herunder. (I kapitlet 'Økonomi – Udgifter' side 9 følger flere eksempler.)

Bl.a. blev SIND Ungdom formelt etableret efter en vedtægtsændring vedtaget på SINDs landsmøde i september 2010. Omdrejningspunktet for medlemmer under 35 år har nu egen økonomi og indplacering i organisationen på lige fod med SINDs kredse. SIND Ungdom, der i november etablerede sig med egne lokaler i Sølvgade i København, oplever stigende interesse og opnåede sin første bevilling til arbejdet fra en offentlig pulje. Forventningen er, at flere bevillinger følger i 2011.

Et særligt tema var SINDs jubilæum. Den 21. november rundede SIND 50 år. SIND er således Danmarks ældste forening på området og i mange sammenhænge udgangspunkt eller oprindelig inspirator for mange af psykiatriens øvrige foreninger. Jubilæet blev markeret på flere måder og med en række udgivelser. Adskillige kredse og lokalforeninger arrangerede aktiviteter. SINDs Landsmøde, som samlede 130 repræsentanter fra hele landet, stod også i jubilæets tegn. Den 22. november var en række samarbejdspartnere og beslutningstagere med til at markere dagen ved SINDs jubilæumsreception.

¹ (Antallet af indslag er ikke "renset" for evt. artikler, der trods relevante søgeord handler om andre emner.)

Medievirksomheden JP/Politiken stillede sin foredragssal til rådighed for arrangementet. Årsagen var, at SIND i sin tid opstod grundet reaktioner på en kronik i dagbladet Politiken, som bragte foreningens første formand i kontakt med andre pårørende. Det nytter således at blande sig i det offentlige debat, hvilket Politiken bidrog til at få markeret.

Blandt årets øvrige aktiviteter er fx Sommerhøjskolen, som SIND har afholdt hvert år siden 2006 med støtte fra Bikubenfonden. Her høster psykisk sårbare og andre langtidsholdbare positive oplevelser gennem en uge. Brenderup Højskole er SINDs samarbejdspartner.

Igen i 2010 har SIND desuden afviklet en række kurser, der styrker de frivilliges kompetencer.

SIND støtter eller igangsætter desuden initiativer blandt andre af psykiatriens institutioner og foreninger, som ellers ikke ville blive igangsat. Fx bidrog SIND til, at Socialt Udviklingscenter (SUS) kunne gennemføre en undersøgelse om dobbeltdiagnoser. Rapporten blev efterfølgende drøftet på en fagkonference på Christiansborg den 3. maj 2010. Her deltog bl.a. politikere, personale og andre, der har berøring med mennesker med sindslidelse og misbrug. Rapporten og konferencen rettede fokus på problemstillingen og løsningsmodeller.

SINDs afsæt for videre udvikling

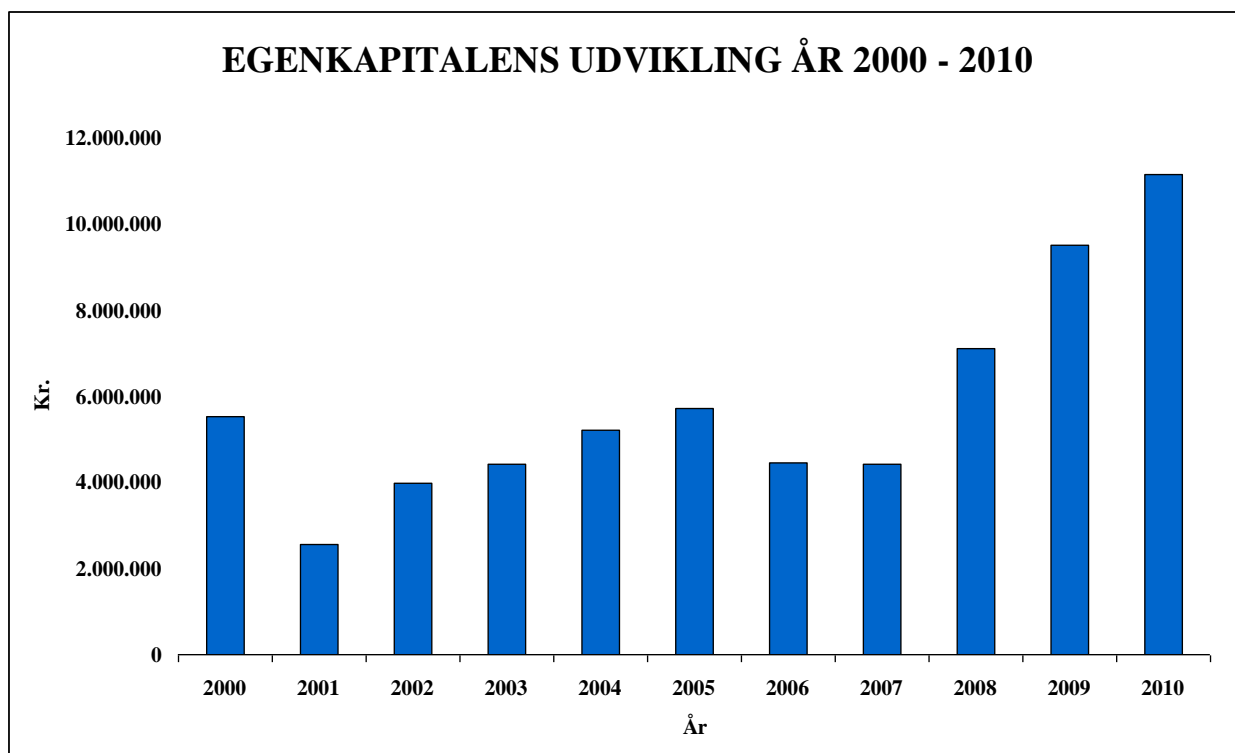
Samlet står SIND styrket efter 2010.

Internt har SIND styrket samarbejde og synlighed og desuden taget hul på fremtiden via SIND Ungdom og via vedtagelsen af et organisationsudviklingsprojekt, der gennem 2011 forventes at skabe nye ideer og muligheder.

Eksternt agerer SIND på et område, der er præget af voksende udfordringer, men heldigvis også af øget vilje til at samarbejde på tværs af foreninger og institutioner. Det vigtigste eksempel er Det sociale Netværk, der under ledelse af SIND-ambassadør og tidligere statsminister Poul Nyrup Rasmussen siden 2009 har favnet 14 foreninger. Netværket, som SIND lægger vægt på at deltage i, supplerer foreningernes eksisterende indflydelse og aktiviteter med nye muligheder. Fx Psykiatri-topmødet, der i 2010 blev afholdt for anden gang, med flere end 1.000 deltagere. Topmødet skaber bl.a. synlighed, motivation og ny viden. Det sociale Netværk vil også i 2011 være et vigtigt supplement til SINDs arbejde.

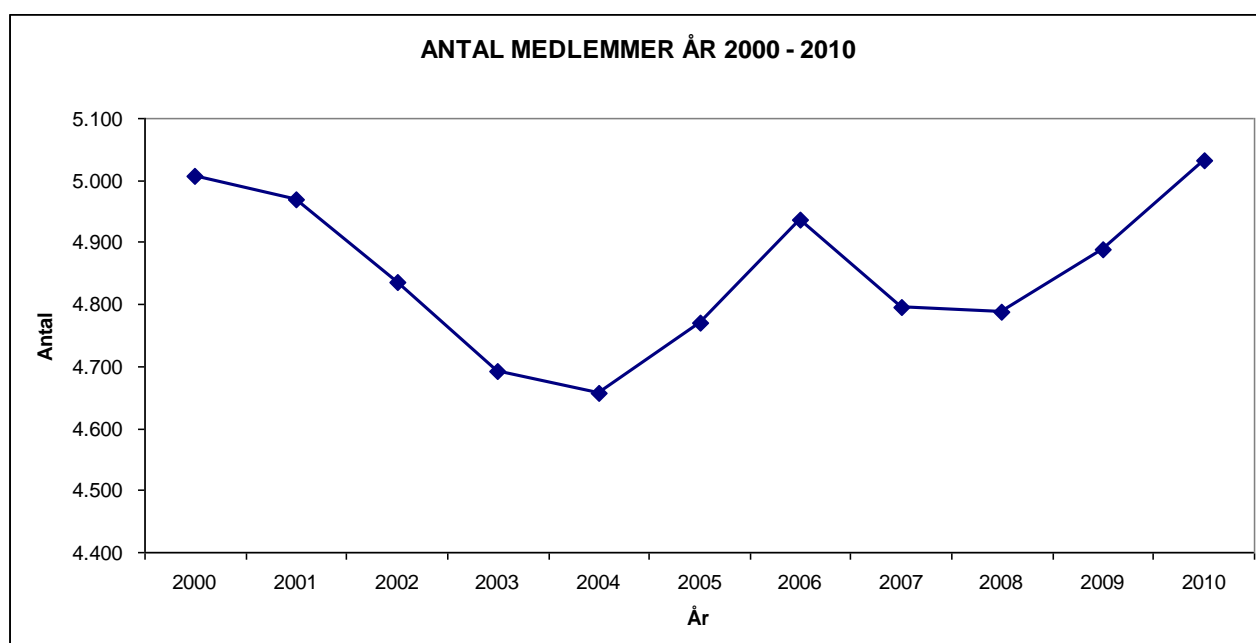
ØKONOMI

Indtægterne udgjorde 7,2 mio. kr. Aktivitetsniveauet afspejles i årets udgifter, der med 6,2 mio. kr. var ca. 0,7 mio. kr. højere end i 2009. Årets resultat på 1,6 mio. kr. var 1,5 mio. kr. bedre end budget. De finansielle poster beløber sig til 0,6 mio. kr. Egenkapitalen, der blev forbedret med 1,6 mio. kr. til 11 mio. kr., sikrer økonomisk stabilitet og handlekraft de kommende år.



Indtægter

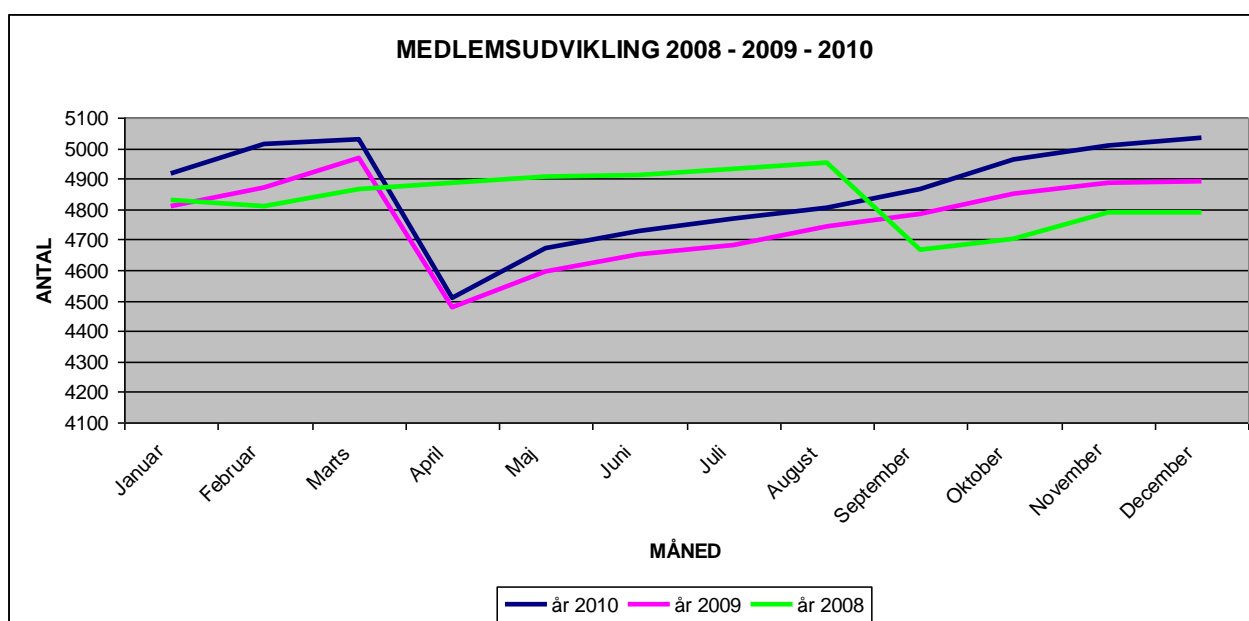
Kontingentindtægterne udgør knap 1,1 mio. kr. SIND udbetaler en andel af de indkomne kontingentindtægter til foreningens 16 geografiske kredse og 30 lokalforeninger. Beløbet udgjorde i 2010 80 kr. pr. medlem svarende til 416 tkr.



Medlemstallet udgjorde ultimo året 5.033 medlemmer, en stigning på knap 3 % i forhold til medlemstallet 31. december 2009. I praksis er tilgangen til foreningen endnu større, fordi SIND alene har betalende medlemmer. De seneste år er flere hundrede medlemmer blevet slettet grundet restance.

Bruttotilgangen af medlemmer blev på 756 mod 690 i 2009 og 243 i 2008, altså en vækst på 10 %. Fremgangen har været konstant i andet halvår og lover godt for 2011.

Afgangen af medlemmer har flere årsager, navnlig alderdom og økonomi. Siden 2008, hvor den økonomiske krise tog fart, er det årlige frafald næsten fordoblet. SIND indledte i december en øget markedsføring – bl.a. via blad og hjemmeside – hvor ambitionen er at få flere til at betale kontingentet. De første reaktioner er lovende.



SINDs geografiske kredse og lokalforeninger modtager en andel af de midler, SIND modtager fra Handicappuljen – tips/lottomidler. SINDs andel af puljen udgjorde i 2010 2,8 mio. kr., heraf blev der udbetalt 259 tkr. til kredse og lokalforeninger.

Arv, fonde og gaver m.v. beløb sig til 3,2 mio. kr., hvilket var 429 tkr. bedre end forventet. Indtægterne fordelte sig med 3 mio. kr. fra arv, 127 tkr. fra fonde/legater og 98 tkr. fra gavegivere.

SIND har modtaget 165 tkr. i administrationshonorar. SIND har ydet administrativ og regnskabsmæssig assistance for bl.a. SIND-nettet, Benzo-rådgivningen samt kredse, lokalforeninger, væresteder, aktiviteter, Uganda-projektet og legater.

Udgifter

Sekretariatet har i 2010 i gennemsnit beskæftiget 6 heltidsansatte medarbejdere, heraf en ny stilling, der skal udvikle SINDs kommunikation. Yderligere er en medarbejder ansat i fleksjob til at varetage SIND-nettet i Silkeborg/Skanderborg, og en medarbejder er ansat til at varetage arbejdsopgaverne i BenzoRådgivningen. Medarbejderne aflønnes af projektmidler.

Hovedbestyrelsen har i årets løb holdt 4 møder, og Forretningsudvalget har holdt 6 møder. I 2010 har der ud over de 2 vedtægtsbestemte udvalg Bruger- og Pårørendeudvalgene været nedsat følgende udvalg: Organisationsudvalg, Politisk udvalg og PR udvalget. Under de enkelte udvalg har der været nedsat arbejdsgrupper, som skal løse/arbejde med specifikke udvalg – bl.a. har der været nedsat en arbejdsgruppe, som stod for planlægning af SINDs 50 års jubilæum.

I 2010 har SIND afholdt Landsmøde på Hotel Nyborg Strand. I forbindelse med landsmødet blev SINDs 50 års jubilæum fejret. Udgiften til landsmøde beløb sig til 421 tkr.

De senere år har administrationsomkostningerne været faldende. I 2010 var udgifterne 42 tkr. mindre end forventet.

Øvrige aktiviteter

Udover aktiviteterne, der er beskrevet i årsberetningens første kapitel, har SIND i 2010 bl.a. arbejdet med:

Oplysningsvirksomhed:

- SIND bladet udkommer 6 gange årligt. Bladet findes på SINDs hjemmeside. SIND bladet sendes til samtlige medlemmer. I 2010 har SIND modtaget 63 tkr. fra Portopuljen. Udgivelsen af SIND bladet har i 2010 kostet 587 tkr. svarende til 98 tkr. pr. udgivelse. SIND havde ved udgangen af 2010 167 abonnenter.
- SIND har i 2010 revideret følgende udgivelser: SIND-nettets pjecer - Bliv frivillig i SIND-nettet og Få en frivillig besøgsven samt jubilæumsflyere. SIND har genoptrykt Samvær med mennesker der har en psykose, Skizofreni-pjecen, Depressionshæftet samt diverse foldere. Nye medlemmer har i 2010 modtaget 3. udgave af "Håndbog for psykiatribrugere og pårørende – Kend dine rettigheder". Udgivelsen er en fælles udgivelse mellem DE9 og SIND.
- Der er i mindre omfang anskaffet merchandise i form af plastposer og rygposer.
- På SINDs hjemmeside er det muligt at se aktuelt pressestof vedrørende psykiatrien. SIND har i 2008 tegnet et 3-årigt abonnement med Meltwater News Licens.

Jubilæum:

- SIND har fået produceret en jubilæums-dvd, hvor Poul Nyrup Rasmussen, Diana Benneweis og Niels Olsen og Jens Arentzen udtaler sig om deres erfaringer og oplevelser i forbindelse med psykisk sårbarhed og Landsforeningen SIND. Interviewene kan også ses på SINDs hjemmeside.
- Plakat af kunstneren Leif Sylvester og et smykke - sølvhjerte - designet af metaldesigner Per Sommer. Medlemmer og andre interesserede har mulighed for at købe plakat og sølvhjerte.
- SIND har fået sin egen sang og melodi – Det åbne hjerte - skrevet af Birthe Wittendorff og Sven Erik Jensen.
- Udgifterne i forbindelse med afholdelsen af jubilæet beløber sig til 339 t.kr.

Uddannelse:

- SIND har afholdt efteruddannelseskursus i rådgivning for erfarne rådgivere i rådgivninger for pårørende til sindslidende (delvist dækket af Uddannelsespuljen) og kursus for Benzorådgivere.
- Danske Handicaporganisationer og SIND har i samarbejde afholdt kursus for patientklagenævnsmedlemmer.

Udvikling af SIND:

- SIND har fået udarbejdet materiale over fundraisingmuligheder. Det nye fundraiserudvalg vil i 2011 arbejde videre med materialet.
- SIND har i 2010 støttet ungdomsarbejdet med 50 tkr. På landsmødet i september blev det vedtaget, at SIND Ungdom fremover er en landsdækkende kreds.

Støtte via SIND:

- Fra forskningslegatet Rindom, Stevns og Christensen er uddelt 195 tkr. til projektet Dobbeltdiagnoser, som er omtalt i Årsberetningens første kapitel. Samme projekt er støttet via Aage Bjørnmose og hustrus Agnes Dorothea Bjørnmoses Mindelegat, hvorfra SIND modtog 52 tkr. til afholdelse af konference om dobbeltdiagnoser.

- SIND modtog i 2009 8 tkr. fra Fausbølls Helsefond til uddeling til psykologhjælp. Der er uddelt 2 legater á 4 tkr. i 2010. I 2010 har vi modtaget 14 tkr. Fausbølls Helsefond til uddeling i 2011.
- Legatet fra Ellen og Grethe Holtegård Andersen blev udbetalt i 2010.

Andre administrerede projekter og offentlige tilskud

I årets løb har SIND administreret 10 projekter. Til projekterne har vi modtaget 1,7 mio. kr., og der er afholdt udgifter for 1,6 mio. kr. Projektmidlerne og deres anvendelse indgår ikke i regnskabet, da projektmidlerne er øremærkede til specifikke formål. For hvert projekt er der udarbejdet individuelle regnskaber, der er tilstillet tilskudsgiver. Midlernes anvendelse fremgår af note 13. Af de modtagne bevillinger har Benzo-Rådgivningen i 2010 modtaget 927 tkr. fra Indenrigs- og Sundhedsministeriet og kommuner.

Budget 2010

I budgettet for 2010, der nævnes på de følgende regnskabssider, er enkelte poster blevet reguleret siden Landsmødet i september 2008, hvor budgetterne for år 2009 og 2010 blev fremlagt til orientering. Hovedbestyrelsen kan løbende vedtage at justere de på Landsmødet fremlagte budgetter. Arv, gaver m.v. er forøget fra 800 tkr. til 2,8 mio. kr. Hovedbestyrelsens vedtagelse af forhøjelse af kontingentandele til kredse og lokalforeninger og ændring af fast beløb til en procentandel af SINDs tips/lottomidler er indarbejdet i budgettet. En procentandel af de samlede lønomkostninger er kontrolleret under Oplysende arbejde. Udgiften til hjemmesiden er omposteret til Oplysende arbejde, og lønudgiften til kommunikationsrådgiveren fordeles på SIND bladet, Oplysende arbejde og Pressearbejde.

Hovedbestyrelsen har i 2010 besluttet, at budgetterne fremover ikke reguleres, men at der i stedet udarbejdes noter ved eventuelle fremtidige bevillinger. Primo 2010 besluttede Hovedbestyrelsen at arbejdsgruppen for SIND 50 års jubilæum kunne disponere op til 500 tkr.

MEDLEMMERNES OG DE FRIVILLIGES INDSATS

Medlemsdemokratiet omfatter også udvikling af samarbejde, politik og initiativer i Landsforeningen SINDs udvalg. Udvalgenes kommissorier er fastlagt af Hovedbestyrelsen.

SIND har i 2010 – ud over Hovedbestyrelsen og Forretningsudvalget - haft følgende udvalg:

Brugerudvalget

Pårørendevalget

Politisk Udvalg

Presse- og kampagneudvalget

Aktivitets- og kursusudvalget

Handleplanudvalget

Organisationsudvalget

Endvidere har der i 2010 været nedsat en Jubilæumsarbejdsgruppe, som stod for planlægningen af aktiviteterne i relation til SINDs 50-års jubilæum.

Udover at følge de løbende aktiviteter og udviklingen indenfor psykiatrien har udvalgene i årets løb bl.a. arbejdet med følgende:

Brugerudvalget er vedtægtsbestemt. Det fremgår af vedtægterne, at hver kredsforening kan udpege én repræsentant. Udvalgets medlemmer har i beretningsperioden gensidigt orienteret hinanden om den lokale udvikling, og har som tema bl.a. drøftet kopimedicin, elektrostimulation og behandling af dobbeltdiagnosticerede. Brugerudvalget har også udarbejdet et forslag til SINDs brugerpolitik, som efterfølgende er blevet vedtaget af Hovedbestyrelsen.

Pårørendeudvalget er – på samme måde som Brugerudvalget – vedtægtsbestemt. Det fremgår af vedtægterne, at hver kredsforening kan udpege én repræsentant. Udvalget har i beretningsperioden haft repræsentation fra samtlige kredse.

Foruden kredsens repræsentanter deltager en repræsentant for Forretningsudvalget og SINDs medlem af Eufami's bestyrelse i udvalgets møder.

Udvalget har bl.a. indgående drøftet mulighederne for en landsdækkende rådgivning, og tilrettelæggelsen af en sådan, og foreslog herunder nedsættelse af en styregruppe med deltagelse af Pårørendeudvalget, Brugerudvalget og SIND Ungdom.

Pårørendeudvalget fungerer i vidt omfang som et koordinerende og gensidigt oplysende udvalg, hvor medlemmerne kan holdes informeret om arbejdet i Forretningsudvalget, og hvor SINDs lokale pårørendearbejde kan koordineres.

Politisk udvalg Også i 2010 har udarbejdelse af hørings svar til ministerier og DH været en belastende - men også meget vigtig - opgave. Desværre oplever vi fortsat ikke, at høringsfristernes længde giver rimelige arbejdsvilkår. Det er et forhold, som DH også påpeger gang på gang.

Politisk Udvalg har fulgt og justeret SINDs handleplaner, og har udarbejdet forslag til handleplaner for landsmødeperioden 2010-2012.

Politisk Udvalg har været involveret i at undgå, at der blev indført regler om tvungen opfølgning i psykiatriloven, og få disse regler gjort så lempelige som muligt, hvis de ikke kunne undgås.

Politisk Udvalg har drøftet PSP-samarbejdet, som nu er etableret i samtlige politikredse, og udvalget bakker helhjertet op om dette samarbejde. Udvalget har også tilsluttet sig, at SIND indgår i afstigmatiseringskampagnen, og at der arbejdes på at nedsætte en psykiatrimission.

Presse- og kampagneudvalget I 2010 har der været afholdt 6 PR/Blad møder, og der er udgivet 6 blade. Udgivelserne kan læses på hjemmesiden www.sind.dk

Udvalget har i øvrigt arbejdet med jubilæumsaktiviteter i samarbejde med jubilæumsarbejdsgruppen, ændret lay-out og indhold på hjemmesiden, nyt logo og designmanual, samt ny hvervefolder, jubilæumsflyer og pjecen "Børn i familier med psykisk sygdom"

Aktivitets- og kursusudvalgets opgaver er på grund af manglende udvalgsmedlemmer i 2010 blevet varetaget af Forretningsudvalget.

Handleplanudvalget, der blev nedsat i 2010 og består af 6 medlemmer, har til opgave at koordinere arbejdet med SINDs handleplaner og at sikre at der til stadighed arbejdes på at opfylde dem, og skal således også sikre at hver enkelt handleplan konkretiseres, og at der opstilles realistiske tidsplaner, og at hver enkelt handleplans gennemførelse forankres hos relevante personer/instanser i SIND og at sikre, at HB drøfter handleplanernes emner som temaer på HB-møder. Endelig skal sikre, at der til landsmødet i 2012 foreligger en beretning fra HB om arbejdet med handleplanerne i landsmødeperioden 2010 – 2012, og at der til landsmødet i 2012 foreligger et forslag fra HB til handleplaner for den kommende landsmødeperiode.

Organisationsudvalget fortolker i tvivlsspørgsmål vedtægter m.v. samt udarbejder forslag til tekniske vedtægtsændringer. Udvalget udarbejder nødvendige vejledninger vedrørende SINDs organisation. Udvalget behandler tvistigheder, der måtte opstå i organisationen og afgiver om nødvendigt indstilling herom til Forretningsudvalget/Hovedbestyrelsen.

Udvalget bestod i 2010 af 4 medlemmer, og har bl.a. bistået med indkaldelse af en ekstraordinær kredsgeneralforsamling, behandlet en klagesag vedrørende eksklusion af et medlem fra et værested, proceduren ved valg af personer på kredsgeneralforsamlinger, reglerne for beregning af kørsels-godtgørelse og retningslinier for rygning i et værested.

Rådgivning og hjælp

SIND er involveret i rådgivning og hjælp over hele landet. SINDs blad og hjemmeside rummer et aktuelt overblik og kontaktinformation – ved årets udgang på 17 forskellige lokale eller landsdækkende tilbud. Dertil kommer SIND-nettet, som uddanner frivillige besøgsvenner og knytter kontakt til sindslidende.

Flertallet af aktiviteterne administreres lokalt, hvorfor årets udvikling ikke beskrives nærmere i denne årsrapport. Landsforeningen SINDs sekretariat administrerer SIND-nettet og BenzoRådgivningen, som derfor omtales her:

SIND-nettet

SIND-nettet er et tilbud i de kommuner, som har bevilget penge til rekruttering, uddannelse og vejledning af besøgsvenner fra SIND. Storbyerne Aalborg, Århus og Odense har i mange år været med. Også Frederikshavn, Skanderborg, Silkeborg, Nordfyn og Svendborg deltager. Omkring København findes SIND-nettet i Albertslund, Ballerup, Rødovre og Lyngby. Sidstnævnte er en ny kommune, der kom til i 2010. SIND-nettet nåede sidste år op på 151 besøgsvenner.

BenzoRådgivningen

Telefonrådgivning/kontaktpersonordning

Der har i 2010 været 2512 henvendelser til BenzoRådgivningen. Telefontiden er for øjeblikket mandag – torsdag kl. 18-20 samt onsdage og fredage formiddage kl. 9-11.

Der er tilknyttet 10 frivillige telefonrådgivere/ kontaktpersoner, der passer telefonen på skift.

Der er desuden tilknyttet en pårørenderådgiver, en psykolog og en læge.

Åben anonym rådgivning/støttegrupper

Rådgivningerne/støttegrupperne holder åbent 2 timer om ugen eller hver anden uge. Hver gruppe har tilknyttet en fast rådgiver, uddannet i BenzoRådgivningens regi. Eksempelvis har Rådgivningen på Frederiksberg haft en del personlige kontakter, hvoraf 18 personer har deltaget i et ugentligt gruppeforløb eller har haft personlige og telefoniske samtaler kortere eller længere tid, 6-7 deltager i gruppe i øjeblikket. BenzoRådgivningens tilbud i Frederikshavn, Aalborg, Århus, Kolding, Helsingør, København har nogenlunde samme mønster. I alt er der pt. kontakt med omkring 22-25 personer, der deltager i et langvarigt støtteforløb. Dertil kommer de talrige telefoniske kontakter.

Tema-aftener/foredrag/kurser

Der er afholdt tema-aften i Århus med psykiater Jens Frydenlund i samarbejde med Selvhjælpsgrupper i Århus i forbindelse med opstart af nyt BenzoRådgivnings tilbud.

Koordinator har i 2010 desuden afholdt 8 foredrag, deltaget i 3 kurser, været på Messe i Forum, afholdt løbende undervisning for de frivillige medarbejdere i rådgivningen, samt jævnligt deltaget i rådgivningens støttegruppemøder rundt omkring i landet.

Den store opmærksomhed, der har været omkring problematikken fra mange kommuner og fra IRF, har bevirket at medicinforbruget er faldet op til 20-25 % mange steder i landet, og vi kan naturligvis mærke interesse for information er stadig stigende. Vi har siden 2004 udsendt mere end 35.000 styk af BenzoRådgivningens informationshæfte til brugere, læger, institutioner og andre interesserede. Vi forventer at interessen for problematikken vil fortsætte i 2011.

FORVENTNINGER TIL 2011 OG FREM

SINDs handlingsplan 2011 – 2012 indeholder de opgaver, som SIND som organisation ønsker at løse i den aktuelle landsmødeperiode. Handlingsplanen skal ses i sammenhæng med ministeriets krav om fremlæggelse af en årsrapport som modtagere af tilskud fra Socialministeriets puljer (tipsmidler). Heraf skal fremgå hvilke organisationspolitiske resultater, foreningen har opnået i årets løb sammenholdt med handlingsplaner.

Handlingsplanen kan løbende justeres, idet nye opgaver kan komme til og opgaver kan ændre karakter eller afsluttes hurtigere end forudsat.

Handlingsplanen blev fremlagt til orientering og debat på landsmødet i september 2010.

De overordnede temaer for SINDs arbejde i landsmødeperioden 2011 – 2012 vil være følgende:

- SIND vil forsøge at etablere en landsdækkende ungdomsorganisation – SIND Ungdom.
- SIND vil arbejde for, at psykiatrien åbner sig i forhold til den øvrige del af samfundet. FX bør der etableres en kobling fra de socialpsykiatriske tilbud til livet udi samfundet. Sindslidende der magter det, skal have mulighed for at benytte almene tilbud som idrætsforeninger, oplysningsforbund og andre foreninger i civilsamfundet.
- SIND vil arbejde for, at al behandling af psykisk sygdom består af 3 ligeværdige behandlingsdele: a) den biologiske, b) den terapeutiske og c) den socialpsykiatriske. SIND vil især arbejde for at sikre sammenhængen mellem den socialpsykiatriske behandlingsdel og de to øvrige.
- SIND vil arbejde for, at der indføres en såkaldt rehabiliteringsydelse for sindslidende, der har behov for et længerevarende behandlingsforløb, og hvor pres på den daglige forsørgelse virker hæmmende for behandlingen af sindslidelsen.
- SIND vil arbejde for, at reglen om at unge psykisk syge under 25 år får et tillæg, så kontanthjælpen svarer til niveauet for kontanthjælp til modtagere over 25 år udvides til at gælde alle diagnoser – og ikke som nu kun skizofreni og borderline.
- Etablering af en landsdækkende SIND-rådgivning og
- Forebyggelse af at almen-psykiatriske patienter bliver retspsykiatriske patienter.
- SIND skal fortsat være en organisation for brugere, pårørende, behandlere og andre interesserede og i lyset heraf, skal der i landsmødeperioden arbejdes på at forøge antallet af medlemmer inden for alle disse kategorier.

AFRUNDING – forventningerne til 2011

Årsberetningen viser, at SIND har opnået positiv udvikling på næsten alle områder og oplever øget efterspørgsel og interesse. Også omverdens interesse for og vilje til at indlede samarbejde med Landsforeningen udvikler sig positivt.

Dermed har SIND en god platform for såvel det videre arbejde som for udviklingen af SIND.

Udfordringen er dog, at Landsforeningen SINDs organisation – såvel frivillige som ansatte – har rigeligt at gøre med den daglige drift, hvor behovene for en indsats i forhold til sindslidende, pårørende og beslutningstagere bliver større.

Derfor er udfordringen for 2011 at prioritere indsatsen nøje, så SIND både kan imødekomme de nuværende forventninger og samtidig formå at skabe udvikling af foreningen og af psykiatrien.

Forventningerne til 2011 er sammenfattende, at den positive udvikling fortsætter i samme takt som i 2010.

Kritisk revision af Landsforeningen Sinds regnskab 2010

Jeg har i dag haft lejlighed til at gennemgå udkast til årsrapport for 2010 for Landsforeningen Sind. På den baggrund har jeg følgende kommentarer:

Det er dejligt at se et regnskab og en årsrapport hvor der synes at være fin balance mellem aktiviteter, budget og regnskab!

Jeg har noteret mig at:

- Medlemstallet er stabilt – nærmest stigende
- Tips- og lottomidler overstiger budgettet
- Bidrag, arv og gaver var budgetteret forsigtigt og posten overstiger budgettet
- Udgifterne er fortsat holdt i ro hvilket har betydet, at stigningen i udgifter ikke har været så stor som budgetteret.

Alt i alt er Landsforeningen Sind kommet ud af 2010 med et pænt overskud, der bidrager til en konsolidering af foreningens økonomi. Efter min opfattelse er dette væsentligt, da de to største indtægtskilder: Tips- og lottomidler samt Bidrag, arv og gaver kan være usikre i årene fremover.

Samtidig giver den øgede konsolidering dog også Landsforeningen et forbedret råderum for initiativer og projekter.

Den 13. februar 2011

Peter Kvarts, kritisk revisor

ANVENDT REGNSKABSPRAKSIS

Årsrapporten for Landsforeningen SIND er aflagt efter årsregnskabsloven.

Den anvendte regnskabspraksis er uændret i forhold til tidligere år.

Generelt om indregning og måling

I resultatopgørelsen indregnes indtægter i takt med, at de indtjenes, herunder indregnes værdireguleringer af finansielle aktiver og forpligtelser. Endvidere indregnes alle omkostninger, herunder af- og nedskrivninger i resultatopgørelsen.

Aktiver indregnes i balancen, når det er sandsynligt, at fremtidige økonomiske fordele vil tilflyde foreningen og aktivets værdi kan måles pålideligt.

Forpligtelser indregnes i balancen når det er sandsynligt at foreningen er forpligtet til at betale og forpligtelsen kan måles pålideligt.

Ved første indregning måles aktiver og forpligtelser til kostpris. Efterfølgende måles aktiver og forpligtelser som beskrevet nedenfor for de enkelte regnskabsposter.

RESULTATOPGØRELSEN

Indtægter

Kontingent, tips- og lottomidler, bidrag, arv og gaver, administrationshonorar og salg af informationsmaterialer indregnes i resultatopgørelsen, såfremt beløbene er modtaget inden årets udgang.

Finansielle poster

Finansielle indtægter og -udgifter indeholder renteindtægter og -udgifter, realiserede og urealiserede kursgevinster og -tab vedrørende værdipapirer.

Skat

Da foreningen ikke er et selvstændigt skattesubjekt, er der ikke beregnet skyldige og udskudte skatter.

ANVENDT REGNSKABSPRAKSIS - fortsat**BALANCEN****Immaterielle og materielle anlægsaktiver**

Immaterielle og materielle anlægsaktiver måles til kostpriser med fradrag af akkumulerede af- og nedskrivninger. Kostprisen omfatter anskaffelsesprisen samt omkostninger direkte tilknyttet anskaffelsen indtil det tidspunkt, hvor aktivet er klar til at blive taget i brug. I afskrivningsgrundlaget modregnes en eventuel scrapværdi.

Afskrivningsperioden er fastsat ud fra den vurderede økonomiske brugstid, der udgør:

Driftsmateriel og inventar	5 år
EDB.....	3 år

Finansielle anlægsaktiver**Øvrige finansielle anlægsaktiver**

Øvrige finansielle anlægsaktiver måles til amortiseret kostpris.

Tilgodehavender

Tilgodehavender måles til amortiseret kostpris, hvilket her svarer til pålydende værdi med fradrag af nedskrivning til imødegåelse af tab. Nedskrivninger til tab opgøres på grundlag af en individuel vurdering af de enkelte tilgodehavender.

Værdipapirer

Værdipapirer, indregnet under omsætningsaktiver, omfatter børsnoterede obligationer og investeringsbeviser, der måles til anskaffessummen eller børskursen på balancedagen, såfremt denne er lavere end anskaffessummen.

Hensatte forpligtelser

Hensættelser omfatter ubenyttede gaver og tilskud til særlige formål til brug for senere år.

Gældsforpligtelser i øvrigt

Øvrige gældsforpligtelser indregnes til kostpris på tidspunktet for stiftelse af gældsforholdet. Efterfølgende opgøres de til amortiseret kostpris, hvilket for korte og uforrentede gældsforpligtelser samt for variabelt forrentede gældsforpligtelser normalt svarer til den nominelle værdi.

Pengestrømsopgørelse

Pengestrømsopgørelsen viser foreningens pengestrømme for året opdelt på drifts-, investerings-, og finansieringsaktivitet, årets forskydning i likvider samt foreningens likvider ved årets begyndelse og slutning. Likvide beholdninger svarer til balanceposten i årsrapporten.